

## JIRA 入门到精通

——hjjlearning,2008.06.27

### 第一章、 JIRA 介绍

跟踪并管理在项目开发和维护过程中出现的问题(如: 缺陷, 新特性, 任务, 改进等)是项目管理很重要的任务, 但是很少有团队能做的很好。JIRA 作为一个专业的问题跟踪系统可以帮助您把缺陷管理起来, 让跟踪和管理在项目中发现的问题变得简单, 而且充分利用 JIRA 的灵活配置和扩展性, 可以将 JIRA 作为一个项目管理系统或者 IT 支持系统。

#### JIRA 特性

- 1、管理缺陷, 新特性, 任务, 改进或者其他任何问题
- 2、人性化使用的用户界面
- 3、灵活的工作流定制
- 4、全文搜索和强大的过滤器
- 5、企业级的权限和安全控制
- 6、非常灵活的邮件通知配置
- 7、可以创建子任务
- 8、方便的扩展及与其他系统集成: 包括 email、LDAP 和源码控制工具等
- 9、丰富的插件库
- 10、项目类别和组件/模块管理
- 11、可以在几乎所有硬件, 操作系统和数据库平台运行

#### JIRA 角色:

JIRA 作为一个缺陷跟踪管理系统, 可以被企业管理人员, 项目管理人员, 开发人员, 分析人员, 测试人员和其他人员所广泛使用。

##### 1、管理人员:

根据 JIRA 系统提供的数据, 更加准确地了解项目的开发质量和状态, 以及整个团队的工作效率

##### 2、项目管理者

可以针对登记进 JIRA 系统中问题, 进行评估, 分配缺陷; 还可以通过 JIRA 系统的统计报告了解项目进展情况以及团队的工作量, 工作效率等信息。

##### 3、开发人员

在 JIRA 系统中查看分配给自己的问题, 及时进行处理, 填写处理情况并提交工作量记录。

##### 4、测试人员

根据测试情况, 在 JIRA 系统中及时快速的记录问题并对开发人员处理后的问题进行验证和跟踪。

### 第二章、 JIRA 安装

JIRA 是一个简单易用的 Issue 管理和跟踪的工具, 运行在 JAVA 平台上。[下载](#)和安装都很容易, 按照[安装文档](#), 只需要十几分钟就可以搞定, 而且还可以为 JIRA 配置单独的外包

数据库(可以使用的数据库有 MySQL、MS SQL、Oracle 等)。

安装好之后就首先要要在服务器上通过 <http://localhost:8080> 来对服务进行配置(8080 是 jira 的缺省端口)。具体经过三个配置步骤就完成了：

第一个步骤是配置 JIRA 系统的属性：

**JIRA 安装**

步骤1(共3): 应用程序属性

JIRA的全局属性:

存在数据? 如果你已经安装过JIRA,你可以导入你原有数据,可以不用运行安装向导.

\* 程序标题:   
程序标题用来当作本次安装的 '名称'.

\* 模式:   
JIRA可以工作在2种模式下:  
1. 开放 - 任何人都可以注册并提出问题.  
2. 私有 - 只有管理员可以创建用户.

\* 根网址:   
这里是JIRA安装的根网址. 所有的链接创建都会加上此网址作为前缀(也包含邮件).

\* 索引路径:   
输入一个绝对路径来存放JIRA的索引数据. 如果路径不存在, JIRA会试图自动创建它.

附件路径:   
如果你允许问题中可以包含附件. 输入一个目录来存放附件. 如果路径不存在, JIRA会试图自动创建它.

Enable Backups:  是  否  
JIRA 提供选项可以自动每12小时备份数据. 我们强烈建议使用此功能.  
如果你想开启这个功能,请指定一个目录来存放备份数据.

备份路径:   
Please enter the backup directory for JIRA to store its backup data.

**授权**

\* 授权码:   
输入你的JIRA的授权码.  
你可以在[这里](#)生成一个试用版的授权

下一>>

**Choose Language**

中文 (Default) 中文 (台湾地区)

丹麦文 (丹麦) 俄文 (俄罗斯)

德文 (德国) 德文 (瑞士)

意大利文 (意大利) 挪威文 (挪威)

捷克文 (捷克共和国) 斯洛伐克文 (斯洛伐克)

法文 (法) 波兰文

第二步骤是配置 JIRA 系统管理员的信息：

**JIRA 安装**

**步骤2(共3): 管理员帐号**

设置初始管理员的帐号. 其他的管理员可以以后添加.

\* 用户名:

\* 密码:

\* 确认:

\* 全称:   
帐号的全称(例如 Joe Citizen).

\* 邮件:   
管理员的邮件地址

下一步 >>

第三步是配置 JIRA 系统的邮件通知参数

## JIRA Setup

### 步骤3(共3): 邮件通知

设置邮件服务器用来发送邮件通知,或者关闭邮件通知.

禁止邮件通知

名称:

服务器的名称.

来自的邮件地址:

用来发送邮件的缺省邮件地址 (确认这个邮件可以在邮件服务器上发送邮件).

邮件前缀:

前缀添加在每个邮件主题的前面 (帮助用户过滤邮件).

#### 服务器详情

输入SMTP服务器的预定或者输入javax.mail.Session对象的JNDI 地址.

#### SMTP Host

网址:

如果想通过SMTP服务器发送邮件通知, 输入服务器的域名

SMTP 端口:

可选 - SMTP 端口. 不填就使用缺省的端口(缺省: 25).

用户名:

可选 - 如果你的服务器发送邮件需要认证, 请输入用户名.

密码:

可选 - 同上, 输入对应的密码.

或

#### JNDI 地址

JNDI 地址:

如果通过存在的mail session发送邮件通知, 输入JNDI 地址(javax.mail.Session).

## 第三章、 JIRA 管理使用

### 一、 Projects: 项目

1、Projects—> Projects 点击进入项目列表, 点击 ADD Project 后输入项目名称(name),关键字(key), 选择开发项目负责人(lead Developer), 填写描述(Description), 通知计划(Notification Scheme), 许可计划(Permission Scheme) 和问题安全策略(Issue Security Scheme) 如图所示:

### Add A New Project

Enter your new project details...

\* Name:

\* Key:   
This is the unique project key. It will be prepended to the front of every issue key to make it unique globally. Usually the key is just 3 letters - i.e. if your project name is Foo Bar Raz, a key of FBR would make sense. The key must contain only uppercase alphabetic characters, and be at least 2 characters in length. It is recommended to use only ASCII characters, as other characters may not work.

URL:   
This is the URL where the project, or project documentation is located.

\* Lead Developer:    
Enter the username of the lead developer.

Default Assignee: Project Lead  
The default assignee when creating issues for this project.

Description:   
A description of this particular project (optional). You can include HTML, make sure to close all your tags.

Notification Scheme:   
Selecting a Notification Scheme allows users to be notified of changes to issues.

\* Permission Scheme:   
Selecting a Permission Scheme applies all permissions within the scheme to this project.

Issue Security Scheme:   
Selecting an Issue Security Scheme allows you to control who can and cannot view issues created in this project.

2、Project Categories 点击进入项目类别，如下图所示，填入新项目类别名称和描述。

### View Project Categories

The table below shows the project categories usable to categorise projects.

Name	Description	Projects	Operation
------	-------------	----------	-----------

### Add New Project Category

Name:

Description:

## 二、 Users&Groups

1、User Browser: 用户管理，在页面中可以看到所有注册的用户，可以根据条件查询特定注册用户。如下图：

### User Browser

The User Browser allows you to browse all the users in the system. Filters allow you to limit the users that you see.

Displaying users 1 to 20 of 35. [Reset Filter](#)

Users Per Page:  Email Contains:  In Group:

单击“Add User”，添加新用户，输入相关用户名，密码，邮箱等，如下图：

### Create New User

Enter the new user's details below.

If you do not enter a password, one will be generated for the user automatically.

The user will be notified of their account being active via email.

Username:   
NOTE: The username must contain only ASCII characters.

Password:

Confirm:

Full Name:

Email:

Send Password Email:   
Send an email to the user you have just created containing their password.  
Uncheck this option if you are using a LDAP server.

点击 create 后，可以设置注册用户的权限组，修改用户信息，或更新用户密码，删除用户等操作。如图：

**User: 123456**

User Name: 123456  
Email: [123456@163.com](mailto:123456@163.com)

Groups:  
 jira-users

[View Public Profile](#) | [Edit Groups](#) | [Edit Details](#) | [Set Password](#) | [Delete User](#)

修改用户组    修改信息    重设密码

单击 Edit Groups 可以把注册用户加入到其他相关的组中

**Edit User Groups**

This page lets you edit group memberships for a user.

[<< Return to viewing user '123456'](#)

Available Groups	Groups
<input type="button" value="Join &gt;&gt;"/>	<input type="button" value="Leave &lt;&lt;"/>
<ul style="list-style-type: none"><li>jira-administrators</li><li>jira-developers</li><li>jira-developleader</li><li>jira-testleader</li><li>Test</li></ul>	<ul style="list-style-type: none"><li>jira-users</li></ul>

2、Group Browser: 组管理，管理员可以自己添加相应的组然后进行权限，注册用户配置。

**Group Browser**  
The Group Browser allows you to browse all the groups in the system. You can also add and remove groups from here.

Displaying groups 1 to 6 of 6.

Group Name	Users	Permission Schemes	
Test	13 (Menu)	Default Permission Scheme	Del
jira-administrators	4 (Menu)	Default Permission Scheme	Del
jira-developers	12 (Menu)	Default Permission Scheme	Del
jira-developerleader	0 (Menu)	Default Permission Scheme	Del
jira-testleader	1 (Menu)	Default Permission Scheme	Del
jira-users	35 (Menu)	Default Permission Scheme	Del

**Add Group**

Name:

---

**Filter Groups**  
(Clear Filter)

Groups Per Page:

Name Contains:

### 三、 Global Settings

#### 1、 附件设置:

Global Settings—>Attachments, 点击图中的 **Edit Configuration** 进行附件的相关设置。

<b>Allow Attachments</b>	设置是否开启附件功能。	ON
<b>Attachment Path</b>	设置附件的路径。	c:\jira\attachments
<b>Enable Thumbnails</b>	设置是否允许显示缩略图。	ON

**Edit Configuration**

#### 2、 首页面板设置:

Global Settings—>Default Dashboard, 可以进入系统默认的面板进行设置。

左边栏

介绍  
项目

unselect

增加

修改

Copy

删除

右边的栏

列出所有过滤器  
分配给我  
处理中的问题  
快速链接  
管理

unselect

- (1) 单击“增加”可以在左侧或右侧面板中增加想要显示的栏目;
- (2) 选中某个栏目, 单击“修改”可以修改其设置;
- (3) 选中某个栏目, 单击“Copy”可以复制一个栏目;
- (4) 选中某个栏目, 单击“删除”可以将面板中的栏目删除;
- (5) unselect 是取消对某个栏目的选择。

另外, 对于首页面板的设置, 也可以通过点击首页右上角的 [管理门户页](#) 进行新增面板:

### 增加新的门户页

名称:

描述:

首页:

此处若选择“空门户页”，即首页不显示任何内容，可以自行添加。

空门户页作为模板。

选择“空门户页”创建一个没有任何组件的页面。

此处若选择“Dashboard”，即复制了系统默认的面板，可以在其上面进行增删，而不影响默认设置。

点击“增加”后就建立了一个新的首页显示面板，点击次面板对应操作中的 详细配置 进行 面板内容设置后，点击 返回 dashboard 此面板即可生效。若要恢复系统默认的面板设置， 需要点击首页右上角的 管理门户页，在新的页面中点击 复原缺省，即可恢复。

### 3、一般性设置

Global Settings—> General Configuration 进入页面，点击页面底端的 EditConfiguration 即可进行设置：

### Settings

Application Title:  平台的名称，系统出事配置的时候即可命名，在此处可以更改。  
The application title will be used to 'name' this installation.

Mode:  此处若选择private，用户自己就不可以自行注册了。  
JIRA can operate in two modes:  
1. Public - Any user can signup and post issues.  
2. Private - Only administrators can create new users.

Base URL:  平台IP及端口。  
This is the base URL of this installation of JIRA. All links created (for emails etc) will be prefixed by this URL.

Email From Header:  系统发送邮件时的前缀名。  
Specifies the From: header format in notification emails. Available variables are \${fullname}, \${email} and \${email.hostname}.  
Default value is **`\${fullname} (JIRA)**, evaluating to eg. "From: John Doe (JIRA) <jira@company.com>". The actual address (jira@company.com) cannot be specified here - it is determined by the [mail server](#) or individual project.

Introduction:  此处是对jira的一点描述，会显示在页面首页。  
A short introduction message displayed on the dashboard.  
You can include HTML, make sure to close all your tags.

### 4、全局性权限

Global Settings—>Global Permissions，这里设置的权限适用于系统内所有的项目，但与某个项目所设定的特殊权限无关，某个项目可以通过 Permission Schemes 设定其特定的权限。



JIRA Permissions	
<b>JIRA Administrators</b> Ability to administer this installation of JIRA. There must be at least one administration permission. Administrators can always log in to JIRA.	jira-administrators ( <a href="#">View Users</a>   <a href="#">删除</a> )
<b>JIRA Users</b> Ability to login to JIRA. They are a 'user'. Any new users created will automatically join these groups. <b>Note:</b> All users need this permission to login to JIRA, even if they have other permissions.	jira-users ( <a href="#">View Users</a>   <a href="#">删除</a> )
<b>Browse Users</b> Ability to select a user from a popup window.	jira-developers ( <a href="#">View Users</a>   <a href="#">删除</a> )
<b>Create Shared Filter</b> Ability to share a filter globally or with group of users.	jira-developers ( <a href="#">View Users</a>   <a href="#">删除</a> )
<b>Manage Group Filter Subscriptions</b> Ability to manage (create and delete) group filter subscriptions.	jira-developers ( <a href="#">View Users</a>   <a href="#">删除</a> )
<b>Bulk Change</b> Ability to modify a collection of issues at once. For example, resolve multiple issues in one step.	jira-users ( <a href="#">View Users</a>   <a href="#">删除</a> )

另外，可以通过下图选择相应的权限并赋予某个组来增加这个组所拥有的权限。

### Add Permission

Add a new permission below.

Permission:

Group:

## 5、问题链接

Global Settings—> [Issue Linking](#) 进入页面后可以点击“Activate”激活此功能，然后可以新建问题链接类型：

### Add New Link Type

Add a new link type

名称:

(eg "Duplicate")

Outward Link Description:

(eg "duplicates")

Inward Link Description:

(eg "is duplicated by")

*此处指当前问题影响了其他问题，或者说因为此问题而导致了其他问题的产生，可以理解为导致某个结果的原因。*

*此处可以理解为：当前问题收到其他问题影响而产生，可以理解为由于其他问题的存在而导致的结果。*

链接类型建立之后显示如下：

名称	Outward Description.	Inward Description.	
new1	blocks	is blocked by	<a href="#">编辑</a>   <a href="#">删除</a>
new2	caused by	causes	<a href="#">编辑</a>   <a href="#">删除</a>

此时，在某个问题的详细显示页面就会出现“链接”到其他问题这样的字段，如图：

**操作**

- [分配](#) 问题
- [上传附件](#) 到此问题
- [上传屏幕截图](#) 到此问题
- [复制](#) 问题
- [写备注](#)
- [删除](#) 问题
- [编辑](#) 问题
- [链接](#) 到其他问题
- [移动](#) 问题

点击此“链接”即可与其他问题进行链接。

点击“链接”后，即可进行问题的链接：

**链接问题**

使用这个表单你可以链接这个问题到另外一个问题。

此问题:  在此处选择此问题发起的操作。  
 选择链接描述.

问题:  选择问题 这里选择相关问题。  
 输入你要链接到的问题的关键字.

备注: (可以用一个备注来描述这个更新)

备注:  这里可以描述建立此链接的原因或相关信息。

允许查看备注:

链接建立后，在此问题页面会显示：

<b>问题链接:</b>	new1 这个问题 blocks EW-12 ds
--------------	---------------------------------

单击图中链接的问题，会跳转到EW-12的问题页面，该页面内同样会有链接问题的显示：

<b>问题链接:</b>	new1 这个问题 is blocked by: TEST-1 asdfasfd
--------------	--

## 6、外观与样式：

Global Settings—>Look and Feel，设置系统的 Logo，Colours 以及 Date/Time Formats.

## 7、邮件服务设置：

Global Settings—>Mail Servers, 进入邮件服务设置页面, 如图:

**SMTP Mail Servers**

The table below shows the SMTP mail servers currently configured for this server

Name	Details	
BUG_email bug_email	From: XXX@163.com Prefix: [Bug论坛] Host: mail.163.com Username: xxx	<a href="#">Edit</a> <a href="#">Del</a> <a href="#">Send a Test Email</a>

**POP /IMAP Mail Servers**

The table below shows the POP / IMAP mail servers currently configured for this server

Name	Details
You do not currently have any POP / IMAP servers configured.	

[Configure new POP / IMAP mail server](#)

点击图中的“编辑”可以更改邮件服务器地址、端口以及默认发送邮件地址等信息。点击 Send a Test Email 可以测试邮件服务是否可以正常。


#### 8、子任务设置:

Global Settings—>Sub-Tasks, 进入设置页面, 如图:

**Sub-Tasks**

Sub-Tasks are currently turned **OFF**.

[Enable](#) sub-tasks

名称	描述	Icon
Sub-task	The sub-task of the issue	

点击页面中的 [Enable](#) 使其生效, 如下图:

**Sub-Tasks**

Sub-Tasks are currently turned **ON**. You can manage your sub-tasks as part of standard Issue types [here](#).

[Disable](#) sub-tasks  
 [Translate](#) sub-tasks  
 [Manage](#) Sub-Tasks

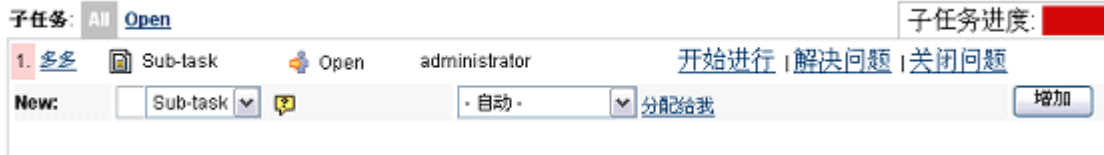
名称	描述	Icon	Operation
Sub-task	The sub-task of the issue		<a href="#">编辑</a>

此时, 在某个问题的详细显示页面就会出现“创建”子任务这样的字段, 如图:

**操作**

- [分配](#) 问题
- [复制](#) 问题
- [写备注](#)
- [创建](#) 子任务 点击此处可以创建一个子任务。
- [删除](#) 问题
- [链接](#) 到其他问题
- [移动](#) 问题

单击图中的“创建子任务”即可新建一个 issue。



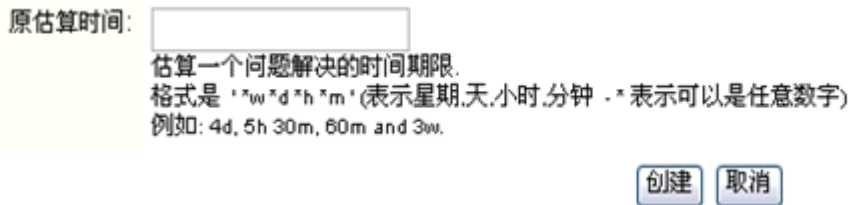
注：此功能在 bug 管理流程中一般不使用，因为提交 bug 不存在嵌套，应该本着“单个问题 单个提交”的原则。

### 9、事件跟踪设置

Global Settings—>Time Tracking，可以设置时间跟踪机制，如图：



点击图中的“Activate”是该功能生效。此时，在新建问题的时候，在页面最下端就会出现如下内容



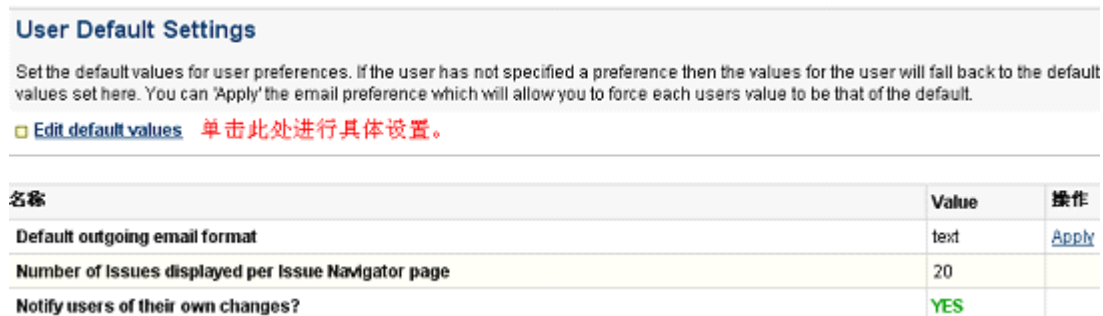
这样新建问题后，在该问题的页面内就会增加了估算时间这一项，如图：

原估算时间:	1天	剩余时间:	1天	花费时间:	未知
--------	----	-------	----	-------	----

通过此功能，可以评估工作量。（建议：此项由项目经理填写。）

### 10、用户默认设置

Global Settings—>User Defaults，可以设置用户收到通知邮件的格式（text/html），查询问题时页面显示的最多问题数以及用户自身发生改变时是否能收到通知邮件，如图：



Set the default values for user preferences. If the user has not specified a preference then the values for the user will fall back to the default values set here. You can 'Apply' the email preference which will allow you to force each users value to be that of the default.

[Edit default values](#) 单击此处进行具体设置。

名称	Value	操作
Default outgoing email format	text	<a href="#">Apply</a>
Number of Issues displayed per Issue Navigator page	20	
Notify users of their own changes?	YES	

点击页面中的 [Edit default values](#) 进行设置，

## User Default Settings

Default outgoing email format:  此处有两种格式，text和html，建议使用text格式，比较直观和清晰，html格式在邮件中显示的不是太好。

Number of Issues displayed per Issue Navigator page:

Notify users of their own changes?:  YES  NO

设置完成，点击更新，进入新的页面：

名称	Value	操作
Default outgoing email format	text	<a href="#">Apply</a>
Number of Issues displayed per Issue Navigator page	20	
Notify users of their own changes?	YES	

此处再点击Apply才可生效。

## 11、工作流

Global Settings—>Workflows，点击 Workflows 进入到页面，如下图

### View Workflows

To create a complete new workflow, you need to:

- provide a name and description to identify the workflow
- add the steps the workflow will have, and link them to statuses within JIRA
- create transitions between the different steps
- enable the workflow and assign it to a workflow scheme

You can create a new workflow below, or [import a workflow from XML](#).

The table below shows the current workflows used in this version of JIRA and whether or not they are active.

All workflows have one of two modes:

- **Active** - currently assigned to at least one scheme which is associated with one or more projects, cannot be edited.
- **Inactive** - not assigned to any scheme, or assigned to schemes which are not associated with any projects, can be edited.

To edit a workflow, you must first de-activate it by unassigning it from any workflow schemes or unassociate its schemes from any projects.

To delete a workflow, you must first unassign it from any workflow schemes.

[View](#) the current workflow schemes, showing how the workflows are assigned to projects and issue types.

Name	Description	Active?	Schemes	Steps	Operation
jira (Read-only System Workflow)	The default JIRA workflow.	Active	Used by projects with no associated workflow scheme and by workflow schemes with unassigned issue types.	5	<a href="#">Steps</a>   <a href="#">XML</a>   <a href="#">Copy</a>
develop flows	workflow. is used in our company	Inactive	<a href="#">test</a>	6	<a href="#">Steps</a>   <a href="#">XML</a>   <a href="#">Copy</a>

### Add New Workflow

To create a complete new workflow, you need to:

- provide a name and description to identify the workflow
- add the steps the workflow will have, and link them to statuses within JIRA
- create transitions between the different steps
- enable the workflow and assign it to a workflow scheme

You can create a new workflow below, or [import a workflow from XML](#).

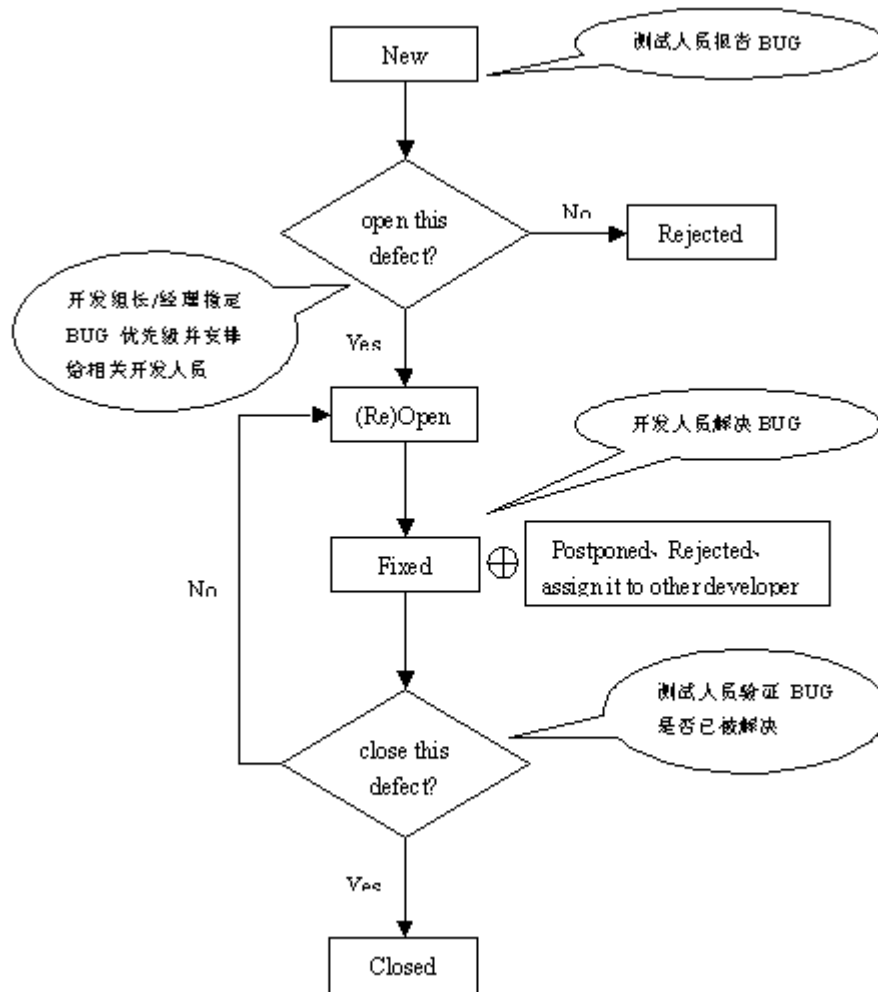
Name:

Please use only ASCII characters.

Description:

上面图中已经存在一个默认的 jira 工作流和一个创建好的 **develop flows** 工作流，默认 jira 工作流是不可以删除的。下面创建一个新的工作流步骤：

注：制作工作流最重要的是根据自己公司的测试规范制定，有的可能比较复杂，有的可能比较简单，适合的才是最好的。



workflows 工作流那行的 steps 链接

1、入 workflow name 和 description，如下图：

### Add New Workflow

To create a complete new workflow, you need to:

- provide a name and description to identify the workflow
- add the steps the workflow will have, and link them to statuses within JIRA
- create transitions between the different steps
- enable the workflow and assign it to a workflow scheme

You can create a new workflow below, or [import a workflow from XML](#).

Name:   
Please use only ASCII characters.

Description:

2、点击 add 后，， 如下图页面， 点击 workflows 工作流那行的 steps 链接

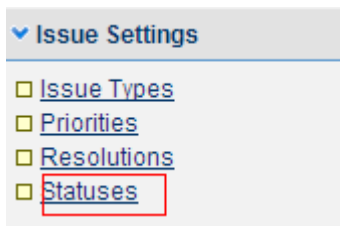
□ [View](#) the current workflow schemes, showing how the workflows are assigned to projects and issue types.

Name	Description	Active?	Schemes	Steps	Operation
jira (Read-only System Workflow)	The default JIRA workflow.	Active	Used by projects with no associated workflow scheme and by workflow schemes with unassigned issue types.	5	<a href="#">Steps</a>   <a href="#">XML</a>   <a href="#">Copy</a>
develop flows	workflow. is used in our company	Inactive	<a href="#">test</a>	6	<a href="#">Steps</a>   <a href="#">XML</a>   <a href="#">Copy</a>
workflows	制作工作流	Inactive		1	<a href="#">Steps</a>   <a href="#">XML</a>   <a href="#">Copy</a>   <a href="#">Delete</a>

3、点击 steps 链接后，进入下面页面，然后根据

- 新建→打开
- 打开→指派
- 打开→推迟
- 打开→已解决
- 打开→不是问题
- 推迟→指派
- 指派→已解决
- 已解决→重开

上面的状态都是 **Issue Settings**→**Statuses** 中进行定义状态的。



**View Statuses**

The table below shows the statuses used in this version of JIRA.

All statuses have one of two modes:

- **Active** - associated with a workflow.
- **Inactive** - not in use.

To delete a status, it must not be associated with a workflow.

Status Details	Mode	Workflows	Operations
<b>Open</b> The issue is open and ready for the assignee to start work on it.	Active	<a href="#">jira</a> <a href="#">develop flows</a>	<a href="#">Edit</a>
<b>In Progress</b> This issue is being actively worked on at the moment by the assignee.	Active	<a href="#">jira</a> <a href="#">develop flows</a>	<a href="#">Edit</a>
<b>Reopened</b> This issue was once resolved, but the resolution was deemed incorrect. From here issues are either marked assigned or resolved.	Active	<a href="#">jira</a> <a href="#">develop flows</a>	<a href="#">Edit</a>
<b>Resolved</b> A resolution has been taken, and it is awaiting verification by reporter. From here issues are either reopened, or are closed.	Active	<a href="#">jira</a> <a href="#">develop flows</a>	<a href="#">Edit</a>
<b>Closed</b> The issue is considered finished, the resolution is correct. Issues which are not closed can be reopened.	Active	<a href="#">jira</a> <a href="#">develop flows</a>	<a href="#">Edit</a>
<b>created</b> issue in this status after the test edit a new bug	Active	<a href="#">develop flows</a>	<a href="#">Edit</a>
<b>Confirmed</b> the bug is resolved and confirmed by develop leader	Inactive		<a href="#">Edit</a>   <a href="#">Del</a>
<b>新建</b> 新建一个BUG	Active	<a href="#">workflows</a>	<a href="#">Edit</a>

**Add New Status**

Name:

Description:

Icon URL:   
(relative to the JIRA web application e.g /images/icons OR starting with http://)

4、到 workflows 进行页面设置：

**Workflow steps — workflows**

This shows all of the steps for **workflows**.

- [View](#) all workflows.
- [View](#) all statuses.

Step Name (id)	Linked Status	Transitions (id)	Operations
<a href="#">新建</a> (1)	新建		<a href="#">Add Transition</a>   <a href="#">Edit</a>   <a href="#">View Properties</a>

**Add New Step**

Step Name:

Linked Status:

5、在上图先按照 workflow 图进行添加完成：

Step Name (id)	Linked Status	Transitions (id)	操作
<a href="#">New</a> (1)	新建(new)		<a href="#">Add Transition</a>   <a href="#">编辑</a>   <a href="#">View Properties</a>
<a href="#">open</a> (2)	打开(open)		<a href="#">Add Transition</a>   <a href="#">编辑</a>   <a href="#">Delete Step</a>   <a href="#">View Properties</a>
<a href="#">postponed</a> (3)	推迟(postponed)		<a href="#">Add Transition</a>   <a href="#">编辑</a>   <a href="#">Delete Step</a>   <a href="#">View Properties</a>
<a href="#">assignend</a> (4)	指派(assigned)		<a href="#">Add Transition</a>   <a href="#">编辑</a>   <a href="#">Delete Step</a>   <a href="#">View Properties</a>
<a href="#">resolved</a> (5)	已解决(resolved)		<a href="#">Add Transition</a>   <a href="#">编辑</a>   <a href="#">Delete Step</a>   <a href="#">View Properties</a>
<a href="#">reopened</a> (6)	重开(Reopened)		<a href="#">Add Transition</a>   <a href="#">编辑</a>   <a href="#">Delete Step</a>   <a href="#">View Properties</a>
<a href="#">closed</a> (7)	关闭(Closed)		<a href="#">Add Transition</a>   <a href="#">编辑</a>   <a href="#">Delete Step</a>   <a href="#">View Properties</a>

6、添加完成后，进行状态转变设置，在下图中，点击 Add Transition 按钮

Step Name (id)	Linked Status	Transitions (id)	Operations
<a href="#">新建</a> (1)	新建		<a href="#">Add Transition</a>   <a href="#">Edit</a>   <a href="#">View Properties</a>

进入下页面

**Add Workflow Transition**

Create a transition from **New** to another step.

Transition Name:

描述:

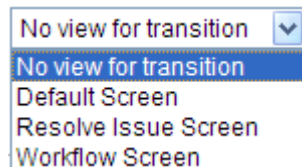
Destination Step:

Transition View:

The screen that appears for this transition (if any).

其他的按照上面进行操作。

7、Transition view: 这里总共有四个选项



NO VIEW FOR transition 事务触发后不会有任何页面跳出

Default Screen 跳出一个和创建 BUG 差不多的页面

Resolve Issue Screen 跳出一个解决问题的页面

Workflow Screen 跳出一个问题分配的页面

8、 workflow 设置完成后，还要在项目中应用到该 workflow 才算完成。

新建一个项目：在 **Projects**—>**Projects** 页面中，点击 **Add Project**



### Add A New Project

Enter your new project details...

\* Name:

\* Key:   
This is the unique project key. It will be prepended to the front of every issue key to make it unique globally. Usually the key is just 3 letters - i.e. if your project name is Foo Bar Raz, a key of FBR would make sense. The key must contain only uppercase alphabetic characters, and be at least 2 characters in length. *It is recommended to use only ASCII characters, as other characters may not work.*

URL:   
This is the URL where the project, or project documentation is located.

\* Lead Developer:    
Enter the username of the lead developer.

Default Assignee: Project Lead  
The default assignee when creating issues for this project.

Description:   
A description of this particular project (optional). You can include HTML, make sure to close all your tags.

Notification Scheme:   
Selecting a Notification Scheme allows users to be notified of changes to issues.

\* Permission Scheme:   
Selecting a Permission Scheme applies all permissions within the scheme to this project.

Issue Security Scheme:   
Selecting an Issue Security Scheme allows you to control who can and cannot view issues created in this project.

填写完成后。

**Project: 测试**

测试给项目

**Key:** TEST  
**URL:** No URL  
**Lead:** [hij](#)  
**Default Assignee:** Project Lead  
**Notification Scheme:** None ( [select scheme](#) )  
**Permission Scheme:** Default Permission Scheme ( [select scheme](#) | [edit permissions](#) )  
**Issue Security Scheme:** None ( [select scheme](#) )  
**Field Layout Schemes:** System Default Layout  
**Workflow Scheme:** None ( [select scheme](#) )  
**CVS Modules:** None ( [select modules](#) )  
**Mail Configuration:** Mail notifications from this project will come from the default address ( [edit configuration](#) )  
**Project Category:** None ( [select category](#) )

[Browse Project](#) | [Edit Project](#) | [Delete Project](#)

**Components**

[Add](#) new component, [select](#) assignees for components

There are no components at the moment.

**Versions**

[Manage](#) versions

There are no versions.

**Field Layout Schemes**

There are no non-system defined field layout schemes. The system default field layout scheme will be used.

点击图中选择的”select scheme”

### Associate Scheme to Project

**Step 1 of 2:** Select the scheme you wish to associate.

**Note:** It is recommended to [backup](#) JIRA data before proceeding with the workflow association.

Scheme:

选择刚刚创建的 scheme，点击 Associate 按钮，进入第二步骤

### Associate Workflow Scheme to Project: 测试

**Step 2 of 2:** Migrate statuses from the old workflow scheme to the new one.

There are no issues to migrate.

Associate

取消

在次点击 Associate 按钮，OK，工作流已经配置到“测试”项目中去了

### Project: 测试

测试给项目

**Key:** TEST

**URL:** No URL

**Lead:** [hij](#)

**Default Assignee:** Project Lead

**Notification Scheme:** None ([select scheme](#))

**Permission Scheme:** Default Permission Scheme ([select scheme](#) | [edit permissions](#))

**Issue Security Scheme:** None ([select scheme](#))

**Field Layout Schemes:** System Default Layout

**Workflow Scheme:** [test](#) ([select scheme](#))

**CVS Modules:** None ([select modules](#))

**Mail Configuration:** Mail notifications from this project will come from the default address ([edit configuration](#))

**Project Category:** None ([select category](#))

注：不同版本的 JIRA 可能有些操作步骤不同，但大致情况是这样一个流程。

## 四、Schemes

### 1、安全策略：

Schemes—>Issue Security Schemes—>Add Issue Security Scheme，输入具体的安全设置名称 (name)及详细描述 (description) 即可，其中详细描述为可选项。

新增后可点击 Security Levels (或安全设置的名称)，设置不同的安全级别，如图所示：

Security Level	Users / Groups	操作
low ( <a href="#">删除</a> )	<input type="checkbox"/> Group (Anyone) ( <a href="#">删除</a> )	<input type="checkbox"/> <a href="#">增加</a>   <a href="#">Default</a>
high ( <a href="#">删除</a> )	<input type="checkbox"/> Reporter ( <a href="#">删除</a> ) <input type="checkbox"/> Group (jira-administrators) ( <a href="#">删除</a> ) <input type="checkbox"/> Group (jira-developers) ( <a href="#">删除</a> ) <input type="checkbox"/> Project Lead ( <a href="#">删除</a> )	<input type="checkbox"/> <a href="#">增加</a>   <a href="#">Default</a>

单击右侧的增加可以设置处于某个安全级别的人员或组，如图所示：

<input type="radio"/>	Reporter	
<input type="radio"/>	Group	Anyone <input type="button" value="v"/>
<input type="radio"/>	Single User	<input type="text"/> <input type="button" value="User"/>
<input type="radio"/>	Project Lead	
<input type="radio"/>	Current Assignee	
<input type="radio"/>	User Custom Field	Choose a custom field <input type="button" value="v"/>
<input type="radio"/>	Group Selector	Choose a custom field <input type="button" value="v"/>

单击 [Default](#) 可以将 jira 默认的安全级别改成当前设置的级别，单击之后可以在安全级别

设置的上方看到 Change default security level to "None" 的字样。另外此处设置了安全级别要应用到项目中，在新建项目的时候或者建好项目之后可以更改。

## 2、权限设置

Schemes—>Permission Schemes(很重要的一步)（在此之前可能需要新建相关的组，比如：开发组，测试组，市场组等，这样方便赋予权限）

点击 Add Permission Scheme，新增一权限设置，或直接点击已有的项目权限进行 copy，但记得要修改名称。新增后，点击旁边的 Permissions 进行编辑，具体设置如下：

Permission	Users / Groups	操作
<b>Administer Projects</b> Ability to administer a project in JIRA. <small>管理jira项目人员，一般由jira管理员或项目经理担任。</small>	<input type="checkbox"/> Group (jira-administrators) (删除)	<input type="checkbox"/> 增加
<b>Browse Projects</b> Ability to browse projects and the issues within them. <small>可浏览项目及问题的人员。</small>	<input type="checkbox"/> Group (jira-users) (删除)	<input type="checkbox"/> 增加
<b>Create Issues</b> Ability to create issues. <small>创建问题的人员，这个视具体情况而定，这里设置的权限比较低，是只要在jira注册的用户都可以。</small>	<input type="checkbox"/> Group (jira-users) (删除)	<input type="checkbox"/> 增加
<b>Edit Issues</b> Ability to edit issues. <small>编辑问题的人员，这个一般由提出问题的人或者是jira管理员来担任。</small>	<input type="checkbox"/> Reporter (删除) <input type="checkbox"/> Group (jira-administrators) (删除)	<input type="checkbox"/> 增加
<b>Schedule Issues</b> Ability to set or edit an issue's due date. <small>确定修改问题的时间，这个一般根据测试申请时间，有提出问题的人或者是项目经理来确定。</small>	<input type="checkbox"/> Reporter (删除) <input type="checkbox"/> Project Lead (删除)	<input type="checkbox"/> 增加
<b>Move Issues</b> <small>在项目之间迁移问题，迁移者只能把问题迁移到其有创建权限的项目上。</small> Ability to move issues between projects. Note the user can only move issues to a project he or she has the create permission for.	<input type="checkbox"/> Reporter (删除) <input type="checkbox"/> Group (jira-administrators) (删除)	<input type="checkbox"/> 增加
<b>Assign Issues</b> Ability to assign issues to other people. <small>分配问题给其他人，这个权限一般给予项目经理，问题提出者和被分配到这个问题的人，此外也可以给予jira管理员，但是没有必要。</small>	<input type="checkbox"/> Reporter (删除) <input type="checkbox"/> Project Lead (删除) <input type="checkbox"/> Current Assignee (删除)	<input type="checkbox"/> 增加
<b>Assignable User</b> <small>可分配问题的用户，一般为项目组成员或者开发人员。</small> Users with this permission may be assigned to issues.	<input type="checkbox"/> Group (jira-developers) (删除)	<input type="checkbox"/> 增加
<b>Resolve Issues</b> <small>解决和重新开启问题，一般分配给开发人员和问题提出者。</small> Ability to resolve and reopen issues. This includes the ability to set a fix version.	<input type="checkbox"/> Group (jira-developers) (删除) <input type="checkbox"/> Reporter (删除)	<input type="checkbox"/> 增加
<b>Close Issues</b> <small>关闭问题，这里只给了问题提出者和jira管理员权限。</small> Ability to close issues. Often useful where your developers resolve issues, and a QA department closes them.	<input type="checkbox"/> Reporter (删除) <input type="checkbox"/> Group (jira-administrators) (删除)	<input type="checkbox"/> 增加
<b>Modify Reporter</b> Ability to modify the reporter when creating or editing an issue. <small>创建或编辑问题时修改报告者，这个权限一般分配给问题提出者或管理员。</small>	<input type="checkbox"/> Reporter (删除) <input type="checkbox"/> Group (jira-administrators) (删除)	<input type="checkbox"/> 增加
<b>Add Comments</b> <small>添加注释，这里认为任何注册的人员都有此权限。</small> Ability to comment on issues.	<input type="checkbox"/> Group (jira-users) (删除)	<input type="checkbox"/> 增加
<b>Delete Issues</b> Ability to delete issues, comments and attachments. <small>删除问题、注释、附件，这个权限一般给予问题提出者或者管理员。</small>	<input type="checkbox"/> Group (jira-administrators) (删除) <input type="checkbox"/> Reporter (删除)	<input type="checkbox"/> 增加
<b>Work On Issues</b> Ability to log work done against an issue. Only useful if Time Tracking is turned on. <small>可针对问题记录工作完成情况，只有Time Tracking开启，此设置才有效。</small>	<input type="checkbox"/> Group (jira-developers) (删除)	<input type="checkbox"/> 增加
<b>Link Issues</b> <small>可将问题链接在一起和创建链接问题，只有Issue Linking开启此设置才有效。</small> Ability to link issues together and create linked issues. Only useful if issue linking is turned on.	<input type="checkbox"/> Group (jira-developers) (删除)	<input type="checkbox"/> 增加
<b>Create Attachments</b> <small>创建附件，这里默认给予任何注册的人此权限。</small> Users with this permission may create attachments.	<input type="checkbox"/> Group (jira-users) (删除)	<input type="checkbox"/> 增加
<b>View Version Control</b> <small>可查看问题提交时的版本控制信息。</small> Ability to view Version Control commit information for issues.	<input type="checkbox"/> Group (jira-users) (删除)	<input type="checkbox"/> 增加
<b>View Voters and Watchers</b> <small>查看问题投票和关注者列表。</small> Ability to view the voter and watcher list of an issue.	<input type="checkbox"/> Group (jira-users) (删除)	<input type="checkbox"/> 增加
<b>Manage Watcher List</b> Ability to manage the watcher list of an issue. <small>管理问题关注者列表，这个权限一般给予问题提出者和管理员。</small>	<input type="checkbox"/> Group (jira-administrators) (删除) <input type="checkbox"/> Reporter (删除)	<input type="checkbox"/> 增加
<b>Set Issue Security</b> <small>设置问题的安全级别，使只有出于此安全级别的人才能看到问题。</small> Ability to set the level of security on an issue so that only people in that security level can see the issue.		<input type="checkbox"/> 增加

### 3、通知设置

Schemes—>Notification Schemes，单击 Add Notification Scheme 进行新增权限，也可以直接点击 copy 复制系统默认的通知设置，然后在里面进行更改。（建议不要更改系统默认的设置），添加完通知设置之后，点击通知设置的名称或点击右侧的 Notifications 即可进行通知

的具体设置。

Event	Notifications	操作
<b>Issue Created</b> (System)	<input type="checkbox"/> Current Assignee (删除) <input type="checkbox"/> Reporter (删除) <input type="checkbox"/> Project Lead (删除)	<input type="checkbox"/> 增加
<b>Issue Updated</b> (System)	<input type="checkbox"/> Current Assignee (删除) <input type="checkbox"/> Reporter (删除) <input type="checkbox"/> Project Lead (删除)	<input type="checkbox"/> 增加
<b>Issue Assigned</b> (System)	<input type="checkbox"/> Current Assignee (删除) <input type="checkbox"/> Reporter (删除) <input type="checkbox"/> Project Lead (删除)	<input type="checkbox"/> 增加
<b>Issue Resolved</b> (System)	<input type="checkbox"/> Current Assignee (删除) <input type="checkbox"/> Reporter (删除) <input type="checkbox"/> Project Lead (删除)	<input type="checkbox"/> 增加
<b>Issue Closed</b> (System)	<input type="checkbox"/> Current Assignee (删除) <input type="checkbox"/> Reporter (删除) <input type="checkbox"/> Project Lead (删除)	<input type="checkbox"/> 增加
<b>Issue Commented</b> (System)		<input type="checkbox"/> 增加
<b>Issue Reopened</b> (System)	<input type="checkbox"/> Current Assignee (删除) <input type="checkbox"/> Reporter (删除) <input type="checkbox"/> Project Lead (删除)	<input type="checkbox"/> 增加
<b>Issue Deleted</b> (System)	<input type="checkbox"/> Current Assignee (删除) <input type="checkbox"/> Reporter (删除) <input type="checkbox"/> Project Lead (删除)	<input type="checkbox"/> 增加
<b>Issue Moved</b> (System)	<input type="checkbox"/> Reporter (删除) <input type="checkbox"/> Project Lead (删除) <input type="checkbox"/> Current Assignee (删除)	<input type="checkbox"/> 增加
<b>Work Logged On Issue</b> (System)		<input type="checkbox"/> 增加
<b>Work Started On Issue</b> (System)		<input type="checkbox"/> 增加
<b>Work Stopped On Issue</b> (System)		<input type="checkbox"/> 增加
<b>Generic Event</b> (System)	<input type="checkbox"/> Current Assignee (删除) <input type="checkbox"/> Reporter (删除)	<input type="checkbox"/> 增加

#### 4、 workflow 计划

Schemes—>Workflow Schemes, 单击 Add workflow scheme 来增加 workflow 设置以便与项目进行关联, 如图:

### Add Workflow Scheme

名称:

描述:

点击增加即可创建一个 workflow 的设置, 下面需要为这个设置指派一个 workflow:

### Edit Workflows for test workflow scheme

On this page you can edit the workflows for the "test workflow scheme" workflow scheme.

- [Assign a workflow](#) to an issue type for this scheme.
- View all [workflow schemes](#)



单击图中的 assign a workflow，选择问题类型，选择相应的工作流，单击“增加”：

### Add Workflow to Scheme

Please select the issue type and workflow you wish to add to scheme: test workflow scheme.

问题类型:  ▼  
(Select the issue type for this workflow).

工作流:  ▼  
(Select the workflow for this issue type).

这样就建立了一个新的工作流设置，这样在新建项目的时候就可以通过这个设置将我们自己定义的工作流与项目联系到一起了。

名称	项目	Active / Inactive	Workflows	
<a href="#">test workflow scheme</a> this workflow scheme is used to connect with the project.		Inactive	Unassigned Types: Bug : <a href="#">Test of jira</a>	<a href="#">Workflows</a>   <a href="#">Copy</a>   <a href="#">编辑</a>   <a href="#">删除</a>

如果想要讲图中的 inactive 状态变成 active，必须将设置与项目关联起来就可以。

## 五、 Issue Fields:

### 1、 自定义字段

Issue Fields—>Custom Fields，自定义页面内显示的字段。

单击页面内的 Add Custom Field 可以进行自定义字段的添加，选择图中某一类型的字段。单击“Next”，如图：

Field Type: <input checked="" type="radio"/> <b>Cascading Select</b> Choose multiple values using two select lists.	<input type="radio"/> <b>Date Picker</b> A custom field that stores dates and uses a date picker to view them
<input type="radio"/> <b>Date Time</b> A custom field that stores dates with a time component	<input type="radio"/> <b>Free Text Field (unlimited text)</b> A multiline text area custom field to allow input of longer text strings.
<input type="radio"/> <b>Group Picker</b> Choose a user group using a popup picker window.	<input type="radio"/> <b>Import Id</b> A read-only custom field that points back to the previously imported bug id.
<input type="radio"/> <b>Multi Checkboxes</b> Choose multiple values using checkboxes.	<input type="radio"/> <b>Multi Group Picker</b> Choose multiple user groups using a popup picker window.
<input type="radio"/> <b>Multi Select</b> Choose multiple values in a select list.	<input type="radio"/> <b>Multi User Picker</b> Choose multiple users from the user base via a popup picker window.
<input type="radio"/> <b>Number Field</b> A custom field that stores and validates numeric (floating point) input.	<input type="radio"/> <b>Project Picker</b> Choose from projects that the user can view in the system.
<input type="radio"/> <b>Radio Buttons</b> A list of radio buttons	<input type="radio"/> <b>Read-only Text Field</b> A read-only text label. Only possible to create values programatically (Used internally for imports from Mantis).
<input type="radio"/> <b>Select List</b> A single select list with a configurable list of options.	<input type="radio"/> <b>Single Version Picker</b> Choose a single version from available versions in the project.
<input type="radio"/> <b>Text Field (&lt; 255 characters)</b> A basic single line text box custom field to allow simple text input.	<input type="radio"/> <b>URL Field</b> Allow the user to input a single URL
<input type="radio"/> <b>User Picker</b> Choose a user from the user base via a popup picker window.	<input type="radio"/> <b>Version Picker</b> Choose from available versions in the project.

Create Custom Field: Choose the field type  
Step 1 of 2

<< Previous    Next >>    取消

在下图中字段名称对应文本框内填写需要添加字段的名称，并给予描述：

Field Type: Date Time

\* Field Name:   
Name for the custom field

描述:

在此处选择添加字段所使用的模板：

**Choose Search Template**

Search Template:  ▼  
You must select a search template for field to be searchable (i.e. appear in the issue navigator)

Search Template:  ▼  
选择此字段所要应用到的问题类型：

**Choose applicable context**

Please select the applicable issue types. This will enable the custom field for these issues types in the context specified below.

Issue Types:   
Bug  
Improvement  
New Feature

Apply for all issues with any selected issue types

选择将此字段设置作为全局设置或是只针对某个项目：

**Choose applicable context**

Please choose the contexts where this configuration will be applicable. Note that this will apply to only issues with the selected issue type as above.

Global context. Apply to all issues in JIRA.  
 Apply to issues under selected projects

项目:

Apply for all issues in any selected projects

Apply for all issues in any selected projects

单击“Finish”完成设置。在如下页面选择字段所显示的页面：

**Associate field 问题解决时间 to screens**

Associate the field 问题解决时间 to the appropriate screens. You must associate a field to a screen before it will be displayed. New fields will be added to the end of a tab.

Field Name: 问题解决时间

Screen	Tab	选择
Default Screen	Field Tab	<input type="checkbox"/>
Resolve Issue Screen	Field Tab	<input checked="" type="checkbox"/>
Workflow Screen	Field Tab	<input type="checkbox"/>

单击“更新”完成设置。设置前后页面比较：

Left side (before):

- \* 解决: Fixed
- 修复版本: 未知, 未发布版本, 1.0
- 分配给: 李晶晶

Right side (after):

- \* 解决: Fixed
- 修复版本: 未知, 未发布版本, 1.0
- 分配给: 李晶晶
- 问题解决时间: [Empty field] (highlighted in red)

## 2、字段设置：

Issue Fields—>Field Configurations，可以自己增加，也可以复制原有的进行修改，如图：

名称	Field Configuration Schemes	操作
<b>Default Field Configuration</b> The default field configuration	<a href="#">field schemes</a>	<a href="#">Configure</a>   <a href="#">Copy</a>

单击此处可以设置字段策略，以便与问题关联。

单击此处可以设置各个页面所显示的字段。

单击此处可以复制默认的字，并进行修改。

**Add Field Configuration**

To create a new Field Configuration please specify a name and optionally the description and press **Add**.

\* 名称:  添加新的自定义字段。

描述:

新增字段后如下：



名称	Field Configuration Schemes	操作
<b>Default Field Configuration</b> The default field configuration	<input type="checkbox"/> field schemes	<a href="#">Configure</a>   <a href="#">Copy</a>
<b>Test</b>		<a href="#">Configure</a>   <a href="#">Copy</a>   <a href="#">编辑</a>   <a href="#">删除</a>

新增字段此处均为空，需要在“Field Configuration Schemes”中进行关联后才会显示对应策略，然后才可以应用到对应项目中。

注：此设置需与“Field Configuration Schemes”中的策略关联才可以生效。

### 3、字段设置策略

Issue Fields—>Field Configuration Schemes, 通过此处可以自定义添加或复制原有策略来增加新的策略，从而可以将所设置的字段与项目关联起来，如图：

名称	项目	操作
<b>field schemes</b>	项目与策略关联后此处会显示项目名称	<a href="#">Configure</a>   <a href="#">Copy</a>   <a href="#">编辑</a>   <a href="#">删除</a>

#### Add Field Configuration Scheme

To create a new Field Configuration Scheme please specify a name and optionally the description and press **Add**.

名称:

描述:

单击此处可以设置此策略所关联的问题类型。

单击此处可以复制系统默认的策略进行修改。

### 4、问题导航栏

Issue Fields—>Navigator Columns, 通过此处可以增加或隐藏现有导航栏内的显示内容，也可调整前后顺序，如图：

#### 问题导航栏列

下面这个表格显示了你的问题导航栏显示字段。  
注意：对于每个问题来说不是所有的字段都显示在问题导航栏中(例如只是某个项目定制的字)。

复制缺省值: (键: 问题类型 | Key | 优先级 | 分配给 | 报告人 | 优先级 | 状态 | 解决 | 创建 | 更新)

增加新的列:

#### 重新排列

下面的表格使用预设的表格来举例,你的问题导航栏如果使用选择的列表看起来就是类似这个样子的。  
用  和  来重新设置列的顺序, 用  从列表中移除一个列。

T	Key	标题	模块	开发者	报告人	优先级	状态	解决	创建	更新	问题解决时间 (记录问题得到解决的时间)
<input type="button" value="左"/>	<input type="button" value="右"/>	<input type="button" value="X"/>	<input type="button" value="左"/>	<input type="button" value="右"/>	<input type="button" value="X"/>	<input type="button" value="左"/>	<input type="button" value="右"/>	<input type="button" value="X"/>	<input type="button" value="左"/>	<input type="button" value="右"/>	<input type="button" value="X"/>

## 六、Issue Settings

### 1、Issue Types: 问题类型

Issue Settings—> Issue Types, 通过配置可以设置出不同的问题类型，默认的问题类型有 4 种如下图：

#### View Issue Types

The table below shows the issue types used in this version of JIRA, in order they are displayed to the user.

Name	Description	Icon	Order	Operation
<b>Bug (default)</b>	A problem which impairs or prevents the functions of the product.		1	<a href="#">Edit</a>   <a href="#">Del</a>
<b>New Feature</b>	A new feature of the product, which has yet to be developed.		2	<a href="#">Edit</a>   <a href="#">Del</a>   <a href="#">Default</a>
<b>Task</b>	A task that needs to be done.		3	<a href="#">Edit</a>   <a href="#">Del</a>   <a href="#">Default</a>
<b>Improvement</b>	An improvement or enhancement to an existing feature or task.		4	<a href="#">Edit</a>   <a href="#">Del</a>   <a href="#">Default</a>

#### Add New Issue Type

名称:

描述:

Icon URL:   
(relative to the JIRA web application e.g /images/icons OR starting with http://)

这里可以编辑默认问题类型及描述信息，也可以删除，设置那个类型为默认类型等

在 Add New Issue Type 下面输入 name 和描述，就可以添加新的问题类型了，这个可以根据自己的需要进行增加。

## 2、Priorities: 优先级

Issue Settings—> Priorities，这个是设置问题的优先级，可以更加自己的需要进行修改，删除或添加。如下图是我修改了的优先级，把优先级该为问题的严重程度，方便自己使用，这里可以每个公司进行修改：

**View Priorities**

The table below shows the priorities used in this version of JIRA, in order from highest to lowest.

Name	Description	Icon	Color	Order	Operation
致命问题	系统任何一个主要功能完全丧失、用户数据受到破坏、系统崩溃、悬挂、死机，或者危及人身安全	🚫	🔴	📄	<a href="#">Edit</a>   <a href="#">Del</a>   <a href="#">Default</a>
严重问题	系统的主要功能部分丧失、数据不能保存，系统的次要功能完全丧失，系统所提供的功能或服务受到明显的影响	🔴	🔴	📄	<a href="#">Edit</a>   <a href="#">Del</a>   <a href="#">Default</a>
一般问题 (default)	系统的次要功能没有完全实现，但不影响用户的正常使用。例如：提示信息不太准确；或用户界面差、操作时间长等一些	🔴	🟢	📄	<a href="#">Edit</a>   <a href="#">Del</a>
建议性问题	不影响功能的、有关易用性的、文字、操作可以提出一些建议的问题	📄	🟢	📄	<a href="#">Edit</a>   <a href="#">Del</a>   <a href="#">Default</a>

**Add New Priority**

\* Name:

Description:

\* Icon URL:   
(relative to the JIRA web application e.g images/icons OR starting with http://)

\* Status Color:

## 3、Resolutions: 操作决策

Issue Settings—> Resolutions，主要是配置开发人员对问题的解决方法状态选择，比如选择这个问题关闭，或者是已经存在，下个版本解决等。这些都是在这里进行配置，如下图，如果你不爽英文的话完全可以全部修改为中文。:-)o(∩\_∩)o...

**View Resolutions**

The table below shows the resolutions used in this version of JIRA, in order they are displayed to the user.

Name	Description	Order	Operation
Fixed	A fix for this issue is checked into the tree and tested.	📄	<a href="#">Edit</a>   <a href="#">Del</a>   <a href="#">Default</a>
Won't Fix	The problem described is an issue which will never be fixed.	📄	<a href="#">Edit</a>   <a href="#">Del</a>   <a href="#">Default</a>
Duplicate	The problem is a duplicate of an existing issue.	📄	<a href="#">Edit</a>   <a href="#">Del</a>   <a href="#">Default</a>
Incomplete	The problem is not completely described.	📄	<a href="#">Edit</a>   <a href="#">Del</a>   <a href="#">Default</a>
Cannot Reproduce	All attempts at reproducing this issue failed, or not enough information was available to reproduce the issue. Reading the code produces no clues as to why this behavior would occur. If more information appears later, please reopen the issue.	📄	<a href="#">Edit</a>   <a href="#">Del</a>   <a href="#">Default</a>
later	该问题确实是个缺陷，但是本版本不解决	📄	<a href="#">Edit</a>   <a href="#">Del</a>   <a href="#">Default</a>

**Add New Resolution**

Name:

Description:

## 4、Statuses: 问题状态

Issue Settings—> Statuses，可以设置问题的状态，包含问题创建，关闭，重开等，可以根据 workflow 进行配置，如下图：

### View Statuses

The table below shows the statuses used in this version of JIRA.

All statuses have one of two modes:

- **Active** - associated with a workflow/s.
- **Inactive** - not in use.

To delete a status, it must not be associated with a workflow.

Status Details	Mode	Workflows	Operations
<b>Open</b> The issue is open and ready for the assignee to start work on it.	Active	<a href="#">jira</a> <a href="#">develop flows</a>	<a href="#">Edit</a>
<b>In Progress</b> This issue is being actively worked on at the moment by the assignee.	Active	<a href="#">jira</a> <a href="#">develop flows</a>	<a href="#">Edit</a>
<b>Reopened</b> This issue was once resolved, but the resolution was deemed incorrect. From here issues are either marked assigned or resolved.	Active	<a href="#">jira</a> <a href="#">develop flows</a>	<a href="#">Edit</a>
<b>Resolved</b> A resolution has been taken, and it is awaiting verification by reporter. From here issues are either reopened, or are closed.	Active	<a href="#">jira</a> <a href="#">develop flows</a>	<a href="#">Edit</a>
<b>Closed</b> The issue is considered finished, the resolution is correct. Issues which are not closed can be reopened.	Active	<a href="#">jira</a> <a href="#">develop flows</a>	<a href="#">Edit</a>
<b>created</b> issue in this status after the test edit a new bug	Active	<a href="#">develop flows</a>	<a href="#">Edit</a>
<b>Confirmed</b> the bug is resolved and confirmed by develop leader	Inactive		<a href="#">Edit</a>   <a href="#">Del</a>

### Add New Status

Name:

Description:

Icon URL:   
(relative to the JIRA web application e.g /images/icons OR starting with http://)

右边的 workflows 是工作流，点击下面链接就可以跳到工作流设置页面。

## 七、Import & Export

1、数据备份为 xml 文件：

Import & Export—>Backup Data to XML, 通过此处可以将数据库中的数据备份成 XML 文件，这种备份既可以用于使用 JIRA 自带的数据库，也可以用于连接了外部数据库的数据备份，使用外部数据库的数据备份也可以直接备份该数据库。

### Backup JIRA data

This will back up the contents of the database in a portable XML format.

You can use this backup to move JIRA between different databases if required, as well as creating a backup that you can use if something goes wrong. To backup to a file on the server, enter the full filename and path below.

**Note:** XML generation is complex so there might be a delay before it displays!

File name:

Backup As Zip:  此处可以选择是否要将备份文件压缩。  
Whether to use zip compression on the XML file (recommended)

单击图中的” Backup” 之后会将数据备份，之后会提示填写备份路径，如图：

### Backup JIRA data

Data exported to: C:\jira\atlassian-jira-enterprise-3.6-standalone\bin\jiradatabase.

注：使用这种方法备份数据库只是一次性备份，如果想要实现周期性备份需要在 System Services 中进行设置。

设置如下：如果在安装 jira 的过程中指定了备份路径的话，jira 的备份服务会自动启动；如果没有进行设置，可以进入 System Services 中，设置其保存路径，文件名格式，文件保存为 zip 格式或 xml 格式以及备份时间间隔。如图：

### Edit Service: Backup Service

**Instructions:**  
Enter text values for service properties below. Any empty fields will be set to NULL in the Service's initialisation.

Directory name:   
 Date format:   
 Optional simple date format.  
 Backup as:

You can also adjust the delay period of this service. Note that if you adjust this delay, the service will be restarted.

Delay:   
 Delay - in minutes

### 2、从 XML 文件恢复数据：

Import & Export—>Restore Data from XML，通过此处可以将已经备份的数据重新恢复到系统中，与 Backuo Data to XML 相对应。

### Restore JIRA data from Backup

Restoring data from a backup XML file into JIRA is simple.

- To restore from a file, enter the filename below.
- Specify a unique index location for this instance of JIRA.

**WARNING:** This will wipe all existing JIRA content - make sure you **backup first!**

**Note 1:** You will be logged out after the restore process. Make sure you know your login details in the data being restored.  
**Note 2:** The restore process can take a few minutes. Please be patient.

File name:  正确填写备份的文件名称，不需要填写路径。  
 (Enter a filename to restore data from.)

Index location:   
 The absolute or relative path to the directory under which indexes for searching will be stored.

License (if required):   
 Only enter a license if you want to override the license that is in the import file.

数据导入的时间视文件大小而定，导入成功之后显示如下页面，并且需要重新登录系统：

### Import JIRA data

**Note:** The import process can take a few minutes, please be patient.

Your project has been successfully imported.

You have been logged out as a result of this import. Any automatic login has also been stopped.

[Log in again.](#)

### 3、外部导入数据

Import & Export—> External System Import、通过此处可以将外部的数据导入进来：

## Import Data

Please choose a system from which you would like to import data:

- [Bugzilla](#)
- [Mantis](#)
- [Comma-separated values \(CSV\)](#)

Other possibilities that require some manual work include:

- [Custom-written Jelly scripts](#)

Please [contact Atlassian](#) for further options.

## 八、Options & Settings

1、Options&Settings—>Send E-mail，管理员可以通过这个功能通知相关用户信息。

### Send Email

You can send an email to JIRA users here.

Please select one or more groups from the list below. The email message will be sent to all members of the chosen groups.  
Note: a user will receive the email only once, even if they are a member of more than one group.

From: [REDACTED]

\* To:   
jira-administrators  
jira-developers  
jira-developleader  
jira-testleader

Reply To:

Optionally, specify the 'Reply-To' address.

\* Subject:

\* Body:

The body of the email message. You may include HTML.

Message Type:   
The content-type of the email message.

Bcc:   
Check this box if you want to hide the users' email address.

## 九、System

这个模块都是一些基本配置显示信息，一般安装 JIRA 都不用在这里面进行配置。可以不去管他。

### 第四章、 JIRA 用户使用

#### 1、登陆与注册

在成功安装配置完成的界面上点击“登陆到 JIRA”，就会看到 JIRA 的登陆界面了；

登录或注册

用户名

密码

保持我在这台计算机的登录

[忘记密码](#)

还没注册? [注册](#) 帐号.

如果已注册，就输入用户名和密码进入。  
没有注册，点击“注册”链接

JIRA

### 注册

请输入你的详细信息.

用户名:   
注意: 用户名只能是ASCII字符.

密码:

确认密码:

全称:

邮件:

注册成功后进行登陆。

## 2、创建问题

一般用户注册后，要通过管理员对你的权限进行配置。

项目一般又管理员进行创建，设置，这里只写普通帐户的使用。

登陆成功后，进入下面页面

JIRA JIRA of CNNS

首页 浏览项目 查找问题 创建问题 管理

# JIRA of CNNS

点击“创建问题”链接，进入下面页面，选择项目，问题类型：

### 创建问题

步骤1(共2): 选择项目和问题类型...

\* 项目: kexin\_system

\* 问题类型: Bug

Bug  
New Feature  
Task  
Improvement

下一步>>

选择完，点下一步，然后详细填写问题的情况：

### 创建问题

步骤2(共2): 填写问题的详细情况...

项目: kexin\_system

问题类型: Bug

\* 标题:

优先级: 一般问题

模块: 未知

影响版本: 未知

修复版本: 未知

\* 分配给: 自动

报告人: ddd

环境:

例如操作系统,软件环境或者相关的硬件

附件:  浏览...

最大文件上传大小是 10.00 Mb. 请压缩文件如果文件比较大.

描述:

填写完成后，点“创建”。一个问题就创建完成，然后邮件就会发送到相关人员邮箱中。

**注：**上图中的填写，可能每个公司的配置一样，需要根据具体情况进行设置。

### 3、浏览项目

在浏览项目的界面可以看到项目的基本信息资料，模块和版本信息及问题分布情况。

The screenshot shows the JIRA project overview for 'kexin\_system'. The page includes a navigation bar with 'JIRA of CNN5', '首页', '浏览项目', '查看问题', '创建问题', and '管理'. The main content area is divided into several sections: '项目信息' (Project Information) with checkboxes for '开放的主题', '分布图', '修改日志', and '热门问题'; '报告' (Reports) with a '单级分组报告' and '可选的过滤器' (Selectable Filters) list; and '项目概要' (Project Summary) showing a progress bar for 'Resolved' issues (1 out of 1, 100%).

### 4、查找问题

在查找问题界面上，您可以在界面左侧进行查询条件的设置，JIRA 提供了强大的查询功能，在你设定好查询条件后，还可以将查询条件保存起来，定义为过滤器，供以后的重复使用，也可以将保存的过滤器给团队的其他成员。

过滤器: 查看 新建 清除

你目前还没有选中一个搜索或者过滤器.

新建 搜索

<< 查看 & 隐藏

查看 >>

项目: 所有项目

选择会自动刷新页码

**文本搜索**

查询:

查询:  标题  描述

字段:  注释  环境

**问题筛选**

问题类型: 任何  
普通问题类型  
- Bug

报告: 任何用户

开发: 任何用户

状态: 任何  
Open  
In Progress

解决情况: 任何  
未解决  
Fixed

优先级: 任何  
致命问题  
严重问题

**日期时间**

创建:

之后:

创建:

之前:

创建: 任何时间

在:

更新:

之后:

更新:

**问题导航栏**

问题导航栏允许你在网站系统内的所有问题. 过滤器允许你过滤你看到的问题.

使用左边的控制板,你可以创建/编辑新的过滤器.