

# Mantis 缺陷管理系统 搭建手册

2009 年 1 月

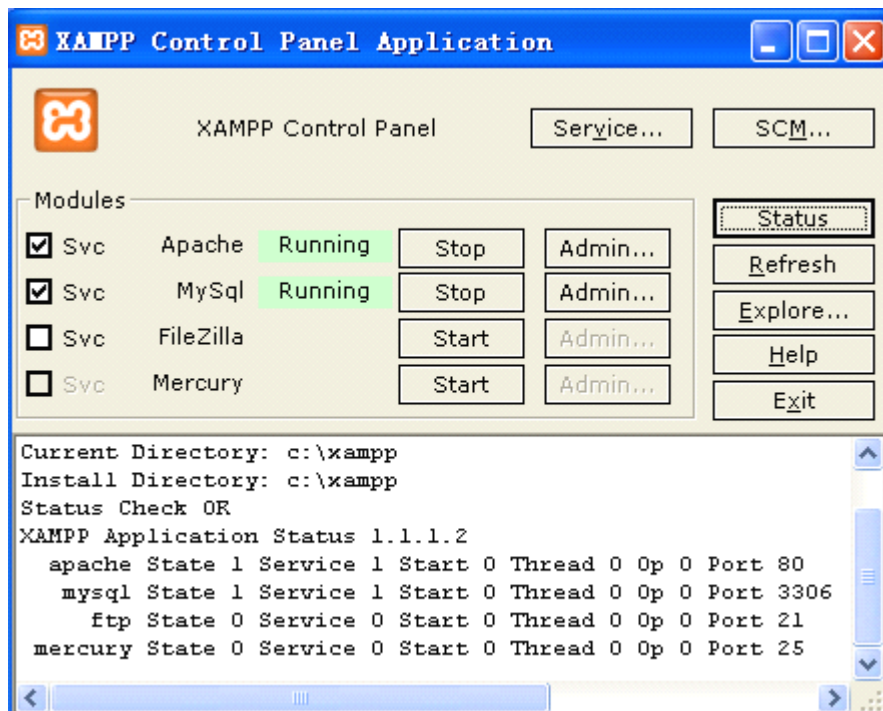
hjjlearning

一、 软件准备:

- 1、系统: Windows XP SP2
- 2、软件:  
xampp-win32-1.7.0-installer.exe  
Mysqlcc (0.9.4)  
Mantis (1.1.6)  
JpGraph (2.3.3)

二、 安装 xampp:

- 1、下载完 xampp 后, 进行安装, 安装目录自定, 如安装在 c:\xampp
- 2、安装一路 next 就可以了。
- 3、注意一点, 默认 apache 端口为 80, mysql 为 3306, 如果端口被占用了, 需要设置端口, 一般 IIS 会占用 apache 的 80 端口, 最好把 IIS 服务停掉。
- 4、安装完成后, 出现如下图: apache 和 mysql 启动就可以了。



- 5、点击上图 Apache 那行的 Admin 按钮, 弹出一页面, 选中中文。
- 6、点击左边 “安全”。出现下图页面

本页提供关于XAMPP安装后安全状态的快速概述。(请不要忘记阅读状态表后面的内容)

标题	状态
这些XAMPP页面可以被网络中的任何人访问 您目前看到的所有XAMPP基于程序界面可以被网络中的任何人访问, 只要他们知道您及其IP地址。	不安全
没有为MySQL root用户设置密码 任何本地用户都能以超级管理员的权限来操作您的MySQL, 您应该设置root密码。	不安全
PhpMyAdmin可以通过网络被随意访问 PhpMyAdmin未设置密码, 可以通过网络被随意访问, 将PhpMyAdmin的配置文件夹中的'auth_type'设置为'httpd'或者'cookie'可以避免这个问题。	不安全
FTP并未运行或被防火墙所阻止! FTP并未运行或被防火墙所阻止!	添加
PHP未运行于"安全模式(safe mode)" 如果您希望其他人执行PHP的权限, 请考虑使用"安全模式(safe mode)". 对于独立开发者, 我们推荐不要运行于"安全模式(safe mode)"下, 因为那样的话, 一些重要的函数不能工作. <a href="#">更多细节</a>	不安全
POP3 服务器, 譬如Mercury Mail 没有运行或被防火墙组织! POP3 服务器, 譬如Mercury Mail 没有运行或被防火墙组织!	添加

绿色标记的部分表示安全; 红色标记的部分表示确实不安全; 黄色标记的部分表示无法检查其状态(譬如, 所检查的软件没有运行)

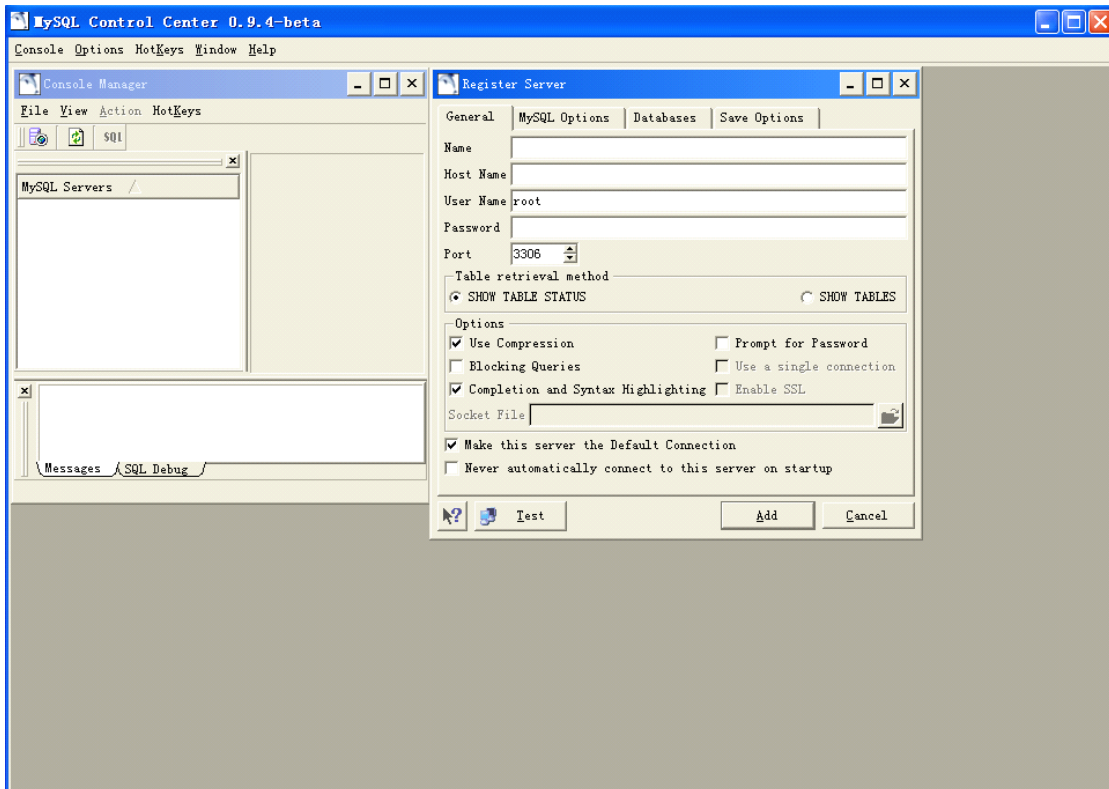
要解决对于mysql, phpmyadmin以及xampp目录的问题, 您只需简单的执行

=> <http://localhost/security/xamppsecurity.php> <= [只允许localhost]

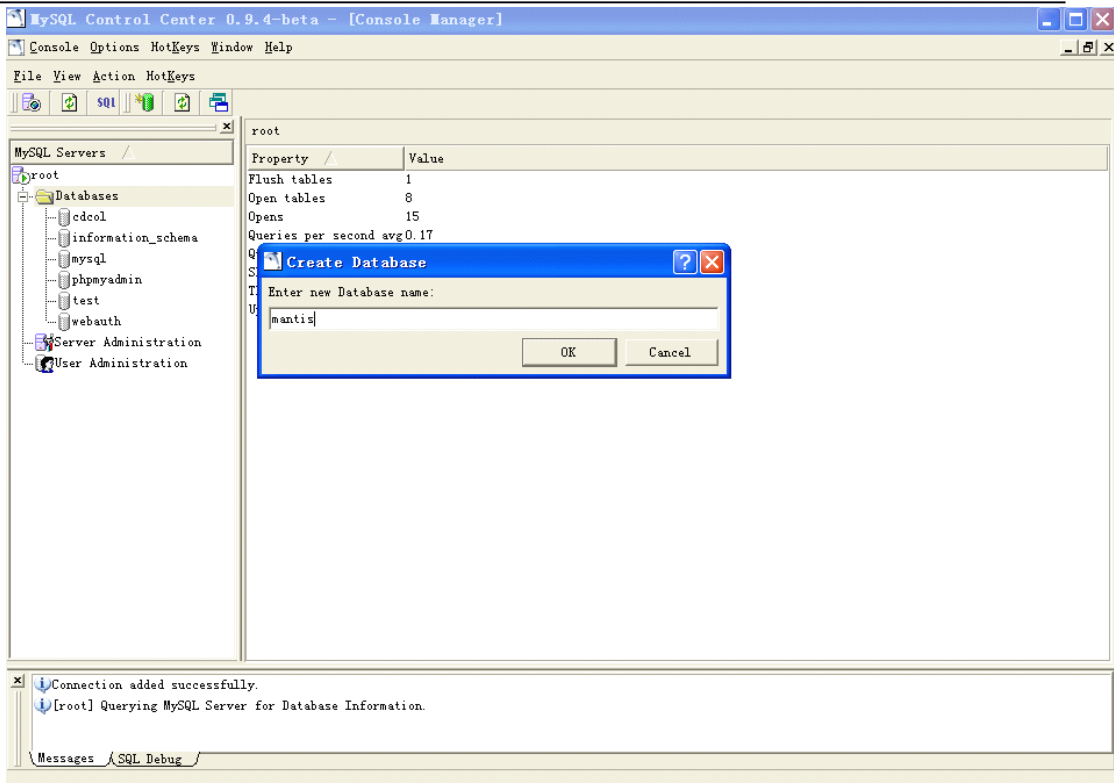
7、点击图中 <http://localhost/security/xamppsecurity.php> 链接, 设置 mysql 中 root 的密码。

### 三、 安装: Mysqlcc

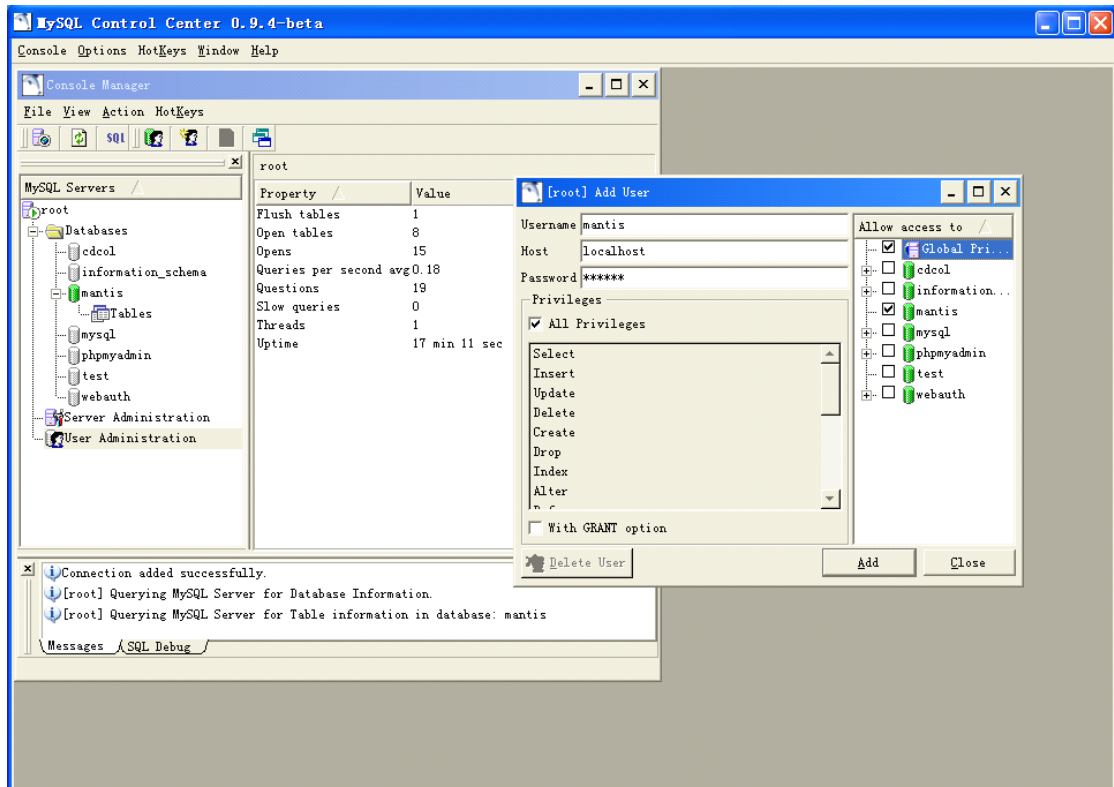
- 1、一路 next 后, 安装完成, 打开。
- 2、如下图,



- 3、在 name 中填 root, 在 hostname 中填 localhost, 在 Password 中输入刚刚设置的 root 密码。填完后, 点 ADD 按钮。
- 4、在左边选中 DATABASE 点右键, 选择新建数据库, 新建一个 mantis 数据库



- 5、新建完 mantis 数据库后，在下面的 User Administration 右键新增加一个用户，用户名和密码最好都为 mantis，并且为该用户指定数据库 Mantis 与权限 All Privileges，点击 Add。



#### 四、 安装: Mantis

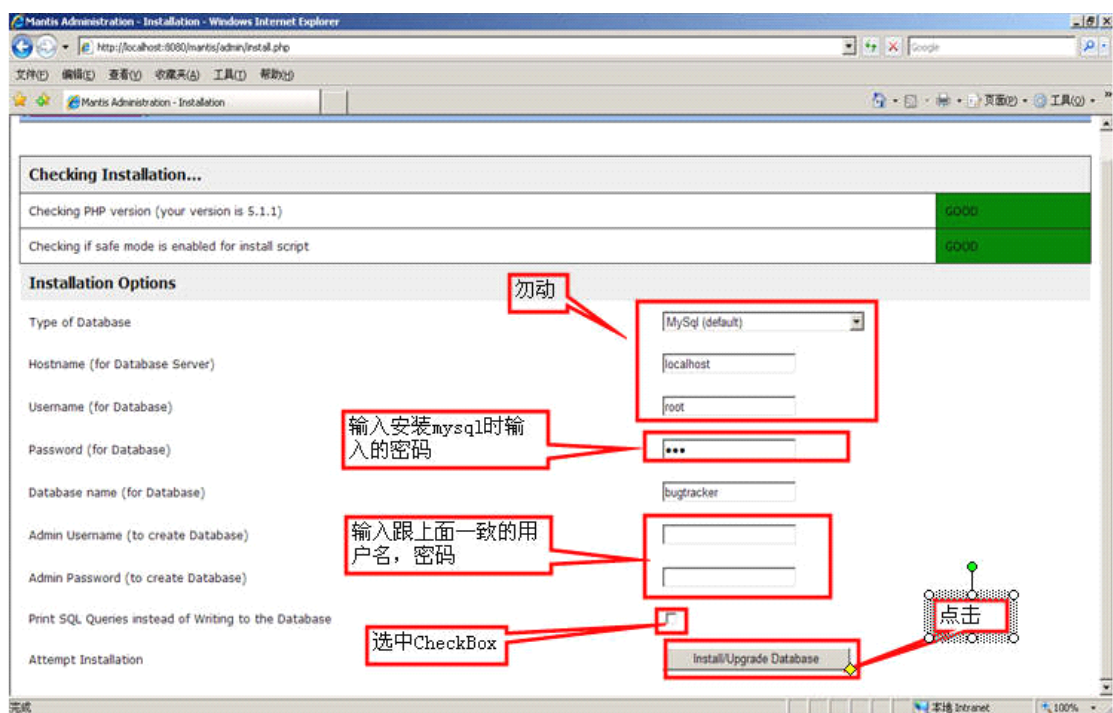
- 1、解压 Mantis 到某盘根目录下，如 c:\mantis。

2、设置 mantis 目录权限，打开 C:\xampp\apache\conf\httpd.conf 文件，在文件最后添加如下内容：

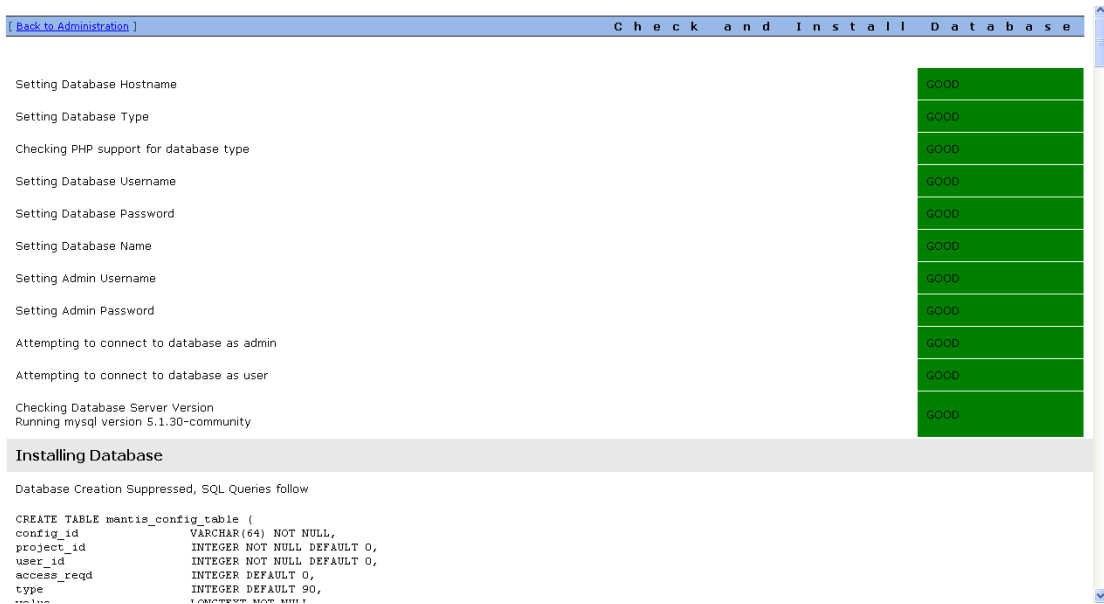
```
Alias /mantis "c:/mantis/"  
<Directory "c:/mantis/">  
Options Indexes  
AllowOverride None  
Order allow,deny  
Allow from all  
</Directory>
```

注意：“c:/mantis/”目录中的/是反斜杠。

3、打开 IE 输入 <http://localhost/mantis>，会自动跳到 mantis 安装页面

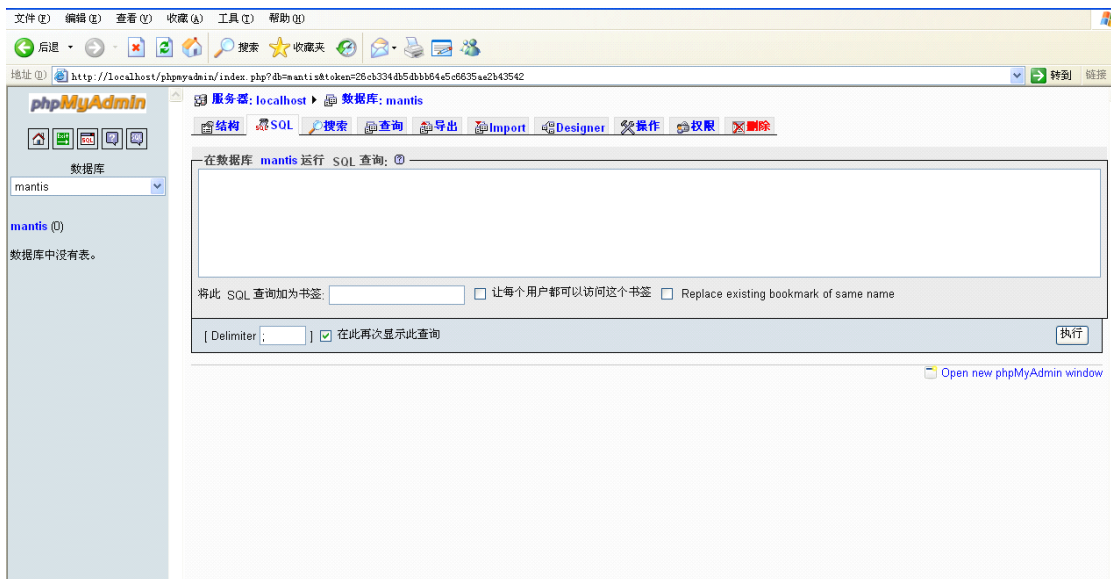


4、Database 输入为 Mantis，点击后出现下图。注意：installing Database 没有插入成功，把 SQL 拷贝出来。



5、打开 <http://localhost/xampp/> 页面，点击工具下的 phpMyAdmin，进入页面输入 mysql 的用户名和密码。

6、选中 mantis 数据库，然后点击右边的 SQL，出现下面页面



7、把刚刚拷贝的 SQL 复制上去，注意去掉第一行：

8、执行成功后打开 <http://localhost/mantis>，就进入到登陆页面了。默认用户名为 administrator，密码为 root。

## 五、设置：Mantis 为中文

修改 Mantis 中的默认配置文件 config\_defaults\_inc.php,找到如下内容,对照修改.

如果把以下内容拷到 config\_inc.php 中也可以.

配置文件加载顺序:先加载 config\_defaults\_inc.php,后加载 config\_inc.php.

config\_inc.php 中的值会覆盖 config\_defaults\_inc.php.

#####

# Mantis Language Settings

#####

```
# --- language settings -----  
# If the language is set to 'auto', the actual  
# language is determined by the user agent (web browser)  
# language preference.  
$g_default_language = 'chinese_simplified_gb2312';  
# list the choices that the users are allowed to choose  
$g_language_choices_arr = array(  
    'auto',  
    'bulgarian',  
    'catalan',  
    'chinese_simplified_gb2312',  
    'chinese_traditional',  
    'croatian',  
    'czech',  
    'danish',  
    'dutch',  
    'english',  
    'estonian',  
    'finnish',  
    'french',  
    'german',  
    'hebrew',  
    'hungarian',  
    'icelandic',  
    'italian',  
    'japanese',  
    'korean',  
    'latvian',  
    'lithuanian',  
    'norwegian',  
    'polish',  
    'portuguese_brazil',  
    'portuguese_standard',  
    'romanian',  
    'russian',  
    'serbian',  
    'slovak',  
    'slovene',  
    'spanish',  
    'swedish',  
    'turkish',  
    'ukrainian'  
);
```

```
# Browser language mapping for 'auto' language selection
$_g_language_auto_map = array(
    'bg' => 'bulgarian',
    'ca' => 'catalan',
    'zh-cn, zh-sg, zh' => 'chinese_simplified_gb2312',
    'zh-hk, zh-tw' => 'chinese_traditional',
    'cs' => 'czech',
    'da' => 'danish',
    'nl-be, nl' => 'dutch',
    'en-us, en-gb, en-au, en' => 'english',
    'et' => 'estonian',
    'fi' => 'finnish',
    'fr-ca, fr-be, fr-ch, fr' => 'french',
    'de-de, de-at, de-ch, de' => 'german',
    'he' => 'hebrew',
    'hu' => 'hungarian',
    'hr' => 'croatian',
    'is' => 'icelandic',
    'it-ch, it' => 'italian',
    'ja' => 'japanese',
    'ko' => 'korean',
    'lt' => 'lithuanian',
    'lv' => 'latvian',
    'no' => 'norwegian',
    'pl' => 'polish',
    'pt-br' => 'portugese_brazil',
    'pt' => 'portugese_standard',
    'ro-mo, ro' => 'romanian',
    'ru-mo, ru-ru, ru-ua, ru' => 'russian',
    'sr' => 'serbian',
    'sk' => 'slovak',
    'sl' => 'slovene',
    'es-mx, es-co, es-ar, es-cl, es-pr, es' => 'spanish',
    'sv-fi, sv' => 'swedish',
    'tr' => 'turkish',
    'uk' => 'ukrainian'
);
# Fallback for automatic language selection
$_g_fallback_language = 'english';
```

## 六、Mantis 中邮件配置

以下内容可以在 config\_defaults\_inc.php 中找到。  
建议把该内容拷到 config\_inc.php 中。

```
#####
```



```
# Mantis Email Settings
#####
# --- email variables -----
$g_administrator_email = 'xxxx@xxx.com';
$g_webmaster_email = 'xxxx@xxx.com';
# the 'From: ' field in emails
$g_from_email = 'xxxx@xxx.com';
# the return address for bounced mail
$g_return_path_email = 'xxxx@xxx.com';
# allow email notification
# note that if this is disabled, sign-up and password reset messages will
# not be sent.
$g_enable_email_notification = ON;
# select the method to mail by:
# 0 - mail()
# 1 - sendmail
# 2 - SMTP
$g_phpMailer_method = 2; #以 smtp 发送邮件
# This option allows you to use a remote SMTP host. Must use the phpMailer scrip
# Name of smtp host, needed for phpMailer, taken from php.ini
$g_smtp_host = 'mail.xxx.com:25'; #加上端口号 25
# These options allow you to use SMTP Authentication when you use a remote
# SMTP host with phpMailer. If smtp_username is not " then the username
# and password will be used when logging in to the SMTP server.
$g_smtp_username = 'xxxxx';
$g_smtp_password = 'xxxxx';
```

邮件系统的配置建议用 smtp 方式。一般公司都有自己的邮件服务器，让管理员给你开一个 mantis 的专用信箱。

注意：还需要配置一个地方，在 C:\xampp\apache\conf 目录下在找到 httpd.conf，打开后搜索到 listen，把 Listen 80 修改为 listen IP:80，IP 就是你服务器的地址。还有修改 php.ini，把 SMTP = localhost 修改为 SMTP = IP，IP 为你服务器 IP

这样修改的好处是邮件发送的时候是直接以 IP 地址发送链接的，而不是以 localhost 发送的。

## 七、Mantis 中上传附件设置

- 1、在 mantis 目录下新建一个 upload 文件夹
- 2、在 mantis 页面新建项目时，配置好附件上传的路径。如下图：



3、打开 config\_inc.php 文件，搜索到 Mantis File Upload Settings。设置如下：

```
$g_allow_file_upload = ON;
$g_file_upload_method = DISK; #设置为上传到硬盘上。
$g_max_file_size = 5000000; # 5 MB，设置附件的大小限制
$g_allowed_files = 'txt,jpg,jpeg,gif,bmp,doc'; #设置允许上传的附件类型
$g_disallowed_files = ''; #设置不允许上传的附件类型
$g_absolute_path_default_upload_folder = 'c:\mantis\upload'; #设置默认的上传路径
$g_preview_attachments_inline_max_size=99999; #99999 数值是与字节计算的，如果上传的任何小于这个字节大小的 bmp, png, gif, jpg 格式的图片文件直接显示。
```

## 八、安装及配置 JpGraph

1、下载 JpGraph 后，解压到 c:\mantis\core\目录下，名称为 jpgraph。

2、打开 core\graph\_api.php 文件，找到 `function graph_get_font()`，在里面加一句 `'simsun'`  
`=> FF_SIMSUN;`

3、在 config\_inc.php 或 config\_defaults\_inc.php 中应该有以下配置内容：

```
#####
# Mantis JPGRAPH Addon
#####
# --- jpgraph settings --- #
# Initial Version from Duncan Lisset
#
# To use the Jpgraph addon you need the JPGRAPH package from
# http://www.aditus.nu/jpgraph/index.php
# You can place the package wherever you want, but you have
# to set the var in jpgraph.php eg.
# (DEFINE('DIR_BASE','/www/mantisbt/jpgraph/');)
$g_use_jpgraph = ON;
$g_jpgraph_path = 'C:/mantis/core/jpgraph/src/'; #注意 src 后面加/, 该目录就是你放
jpgraph 的目录。
#注意:这里需要指定 src\jpgraph.php 的路径.页面出错时会有提示的.
# what truetype font will the graphs use. Allowed values are 'arial', 'verdana', 'courier',
'book', 'comic', 'times',
```

```
# 'georgia', 'trebuche', 'vera', 'veramono', or 'veraserif'. Refer to the jpgraph manual for details.
```

```
# NOTE: these fonts need to be installed in the TTF_DIR as specified to jpgraph
```

```
$g_graph_font = 'simsun';
```

```
# what width is used to scale the graphs.
```

```
$g_graph_window_width = 800;
```

```
# bar graph aspect ration (height / width)
```

```
$g_graph_bar_aspect = 0.9;
```

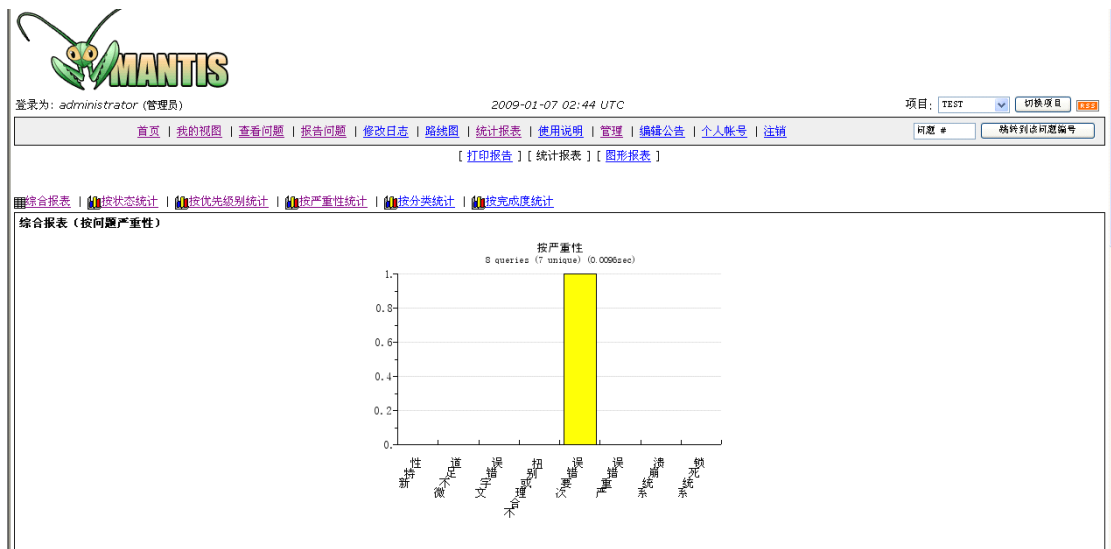
```
# how many graphs to put in each row in the advanced summary page
```

```
$g_graph_summary_graphs_per_row = 2;
```

```
$g_system_font_folder = 'c:/winnt/fonts/';
```

```
$g_font_per_captcha = 'simsun.ttf';
```

4、配置完成后，如果配置成功则出现下面页面，点击“统计报表”；



## 九、 Mantis 时间设置

在 config\_inc.php 或 config\_defaults\_inc.php 中添加以下内容:

```
#时区设置
```

```
putenv("TZ=Asia/Shanghai");
```

## 十、 管理使用